

Contrapunto simple a dos voces
Las cinco especies en modo mayor

1

PRIMERA ESPECIE

Adición de una voz, superior o inferior, a una voz dada llamada cantus firmus (CF)¹.

REGLAS Y CONSEJOS: INTERVALOS, CONSONANCIAS Y DISONANCIAS

1. A cada nota del *cantus firmus* (CF) se le ha de añadir una nota consonante. La adición de notas consonantes sólo está condicionada por las exigencias de la correcta conducción de voces.
2. En la primera especie no debe usarse ningún intervalo disonante.
3. Consonancias:

Intervalo	Consonante	Disonante	Observaciones
1ª o unísono	x		
8ª justa	x		Tanto por encima como por debajo de una nota. Usada en sentido ascendente.
5ª justa	x		Tanto por encima como por debajo de una nota
5ª dism./ 4ª aum.		x	intervalos que en la escala mayor aparecen entre las notas 4ª y 7ª, y viceversa
3ª mayor	x		Tanto por encima como por debajo de una nota. Imperfecta
3ª menor	x		Tanto por encima como por debajo de una nota. Imperfecta
6ª mayor	x		Tanto por encima como por debajo de una nota. Imperfecta
6ª menor	x		Tanto por encima como por debajo de una nota. Imperfecta. Usada en sentido ascendente.
2ªs		x	Tanto por encima como por debajo de

¹ Una melodía preexistente utilizada por los compositores como base para estructurar su música, entrelazando una o más voces por encima y por debajo de ella.

			una nota
7 ^{as}		x	Tanto por encima como por debajo de una nota
9 ^{as}		x	Tanto por encima como por debajo de una nota
4 ^a		consonancia imperfecta ²	Tanto por encima como por debajo de una nota
Son disonancias cualesquiera otros intervalos aumentados y disminuidos que puedan parecer posteriormente, tales como los de la escala menor.			

Nótese que todos los intervalos, con excepción de las primeras y las octavas, utilizan notas distintas, por debajo de una nota dada, de las que emplean cuando están por encima de dicha nota. Una quinta sobre **do** es **sol**, pero una quinta bajo **do** es **fa**; y una tercera sobre **do** es **mi**, mientras que la tercera bajo **do** es **la**.

Todo intervalo conserva su calificación de consonancia o disonancia, respectivamente, aun cuando dicho intervalo esté ampliado en una o más octavas.

La variedad de los sonidos son el resultado de una progresión de un intervalo hacia otro y la progresión, finalmente, es alcanzada por el movimiento.

El movimiento en la música denota la distancia cubierta desde el paso de un intervalo hacia otro en cualquier dirección, arriba o abajo. Esto puede ocurrir de tres maneras.

No pueden ser usados intervalos aumentados, disminuidos o cromáticos, tampoco intervalos más grandes que la quinta (excepto la octava y la sexta menor, que después, sin embargo, deberán ser empleados solo en dirección ascendente.)

El principio debe expresar perfección y el final relajación. Ya que específicamente las consonancias imperfectas carecen de perfección, y no pueden expresar relajación, en el principio y en el final debe haber consonancias perfectas. Finalmente hay que hacer constar que en el penúltimo compás debe haber una 6M si el canto firme está en la voz inferior, y una 3m si está en la voz superior.

4.2. Movimiento en la música

4.2.1 Movimiento directo

El movimiento directo, resulta cuando dos o más notas ascienden o descienden en la misma dirección por grado conjunto o salto, como se muestra en el ejemplo:

² Sólo es consonancia según se den ciertas condiciones.



Figura nº 1

2.2.2. Movimiento contrario

El movimiento contrario, resulta cuando una nota asciende por grado conjunto o por salto, mientras que la otra desciende o viceversa.



Figura 2

4.2.3. Movimiento oblicuo

El movimiento oblicuo, resulta cuando una nota se mueve por grado conjunto o por salto, mientras que la otra permanece inmóvil.



Figura 3

Habiendo aclarado esos tres movimientos, aún queda ver cómo son usados en la práctica. Esto está expuesto en las siguientes cuatro reglas fundamentales:

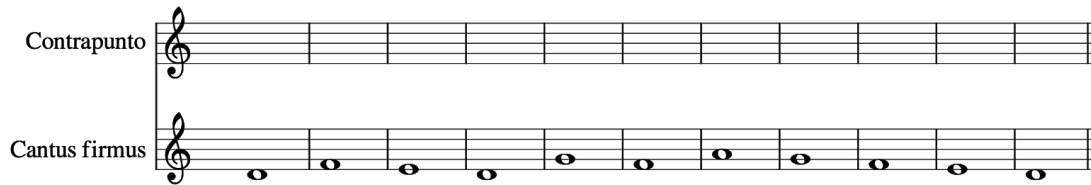
1. De una consonancia perfecta a otra consonancia perfecta, se debe proceder por movimiento contrario u oblicuo.
2. De una consonancia perfecta a una consonancia imperfecta, se puede proceder por cualquiera de los tres movimientos
3. De una consonancia imperfecta a una consonancia perfecta, se debe proceder por movimiento contrario u oblicuo.

4. De una consonancia imperfecta a una consonancia imperfecta, se puede proceder por cualquiera de los tres movimientos.

El movimiento oblicuo está permitido en cualquiera de las cuatro progresiones o reglas pero debe ser usado con su debido cuidado.

Primera especie a dos voces

J.J. Fux



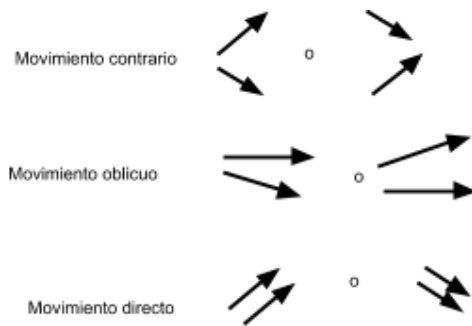
[Ejemplo 1 contrapunto a dos voces](#)

Resumen movimiento respecto a consonancias

Consonancia	Contrario	Oblicuo	Directo
De CP a CP	X	X	
De CI a CP	X	X	
De CP a CI	X	X	X
De CI a CI	X	X	X

CP= Consonancia perfecta. Intervalos : 1, 5, 8.

CI= Consonancia imperfecta. Intervalos: 3M, 3m, 6M, 6m.




Normas adicionales:

1. Si el *cantus firmus* se encuentra en la parte inferior , hay que dar una sexta mayor a la penúltima nota.
2. Si el *cantus firmus* está en la parte superior, hay que dar una tercera menor a la penúltima nota.
3. El contrapunto debe ajustarse al mismo tono en el que está el *cantus firmus*.
4. No deben sucederse dos quintas seguidas y octavas seguidas. Son las denominadas quintas y octavas paralelas, respectivamente.
5. No utilizar en el contrapunto el intervalo de cuarta aumentada.
6. No utilizar en el contrapunto el intervalo de sexta mayor.


Ejercicios contrapunto

1ª especie


Cp




Cf



Cf



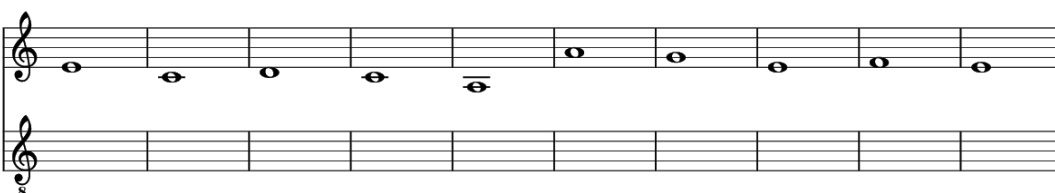
Cp




Cf



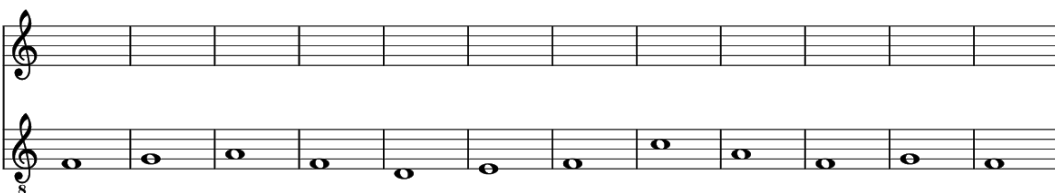
Cf




Cp



Cf



Cp



Cf

8

8

Cf

8

Cf

8

Cf

8